

8

Westeremder Voorwerk

'Voorwerk' is een historische naam voor een uithof, een boerderij op een vooruitgeschoven post, die bij een klooster hoorde en van waaruit de monniken werkten aan de aanleg van dijkjes en inpoldering van de Fivelboezem. Westeremder Voorwerk was in opdracht van Emo van klooster Bloemhof in Wittewierum opgericht. Op deze plaats staat nu de villaboerderij Nieuw Voorwerk, een rijksmonument ontworpen in 1937 door Jan Benninga en Tamme van Hoorn onder architectuur in Interbellum-stijl.

9

Het Oude Maar

Terug in Westeremden slaan we bij het haventje rechtsaf. Links en rechts kijkend ontvouwt zich hier via een weids vergezicht, de aloude verbinding van het intieme wierdedorp met haar open landschap, dat Westeremden een landschappelijk sieraad maakt.

Bewegwijzering

Het Westeremder Ommetje is op een aantal plaatsen langs de route gemarkeerd met het voetjeslogo.



Praktische informatie

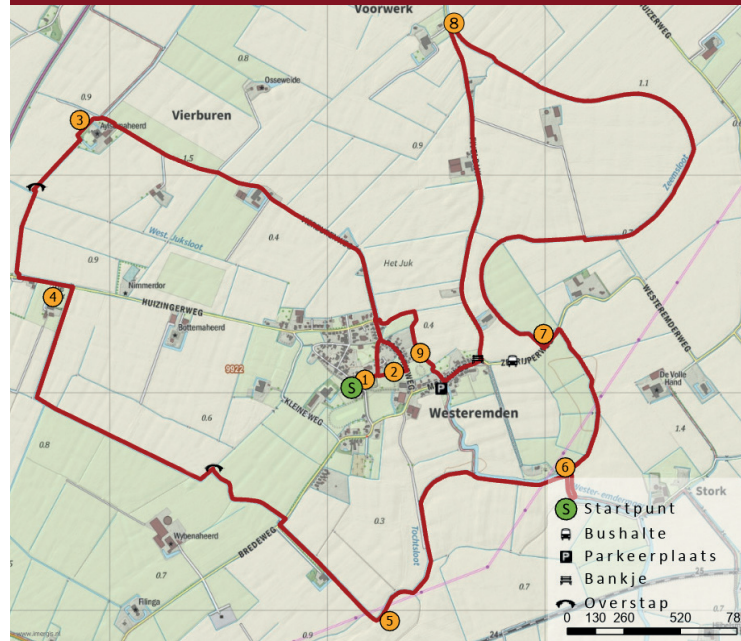
- Bij langdurige regenval is de begaanbaarheid over de maaipaden slecht.
- Alleen toegankelijk tussen zonsopgang en zonsondergang.
- Denk eraan om drinken en eventueel eten mee te nemen.
- U bent hier te gast.
- U loopt op eigen risico.
- Houd de route schoon.
- Honden aan de lijn.
- Wilt u hekken die u opent ook weer goed sluiten.
- Het boerenlandpad is gesloten op 31 december.

Colofon

Ommetjes - een initiatief van Landschapsbeheer Groningen - zijn korte wandelingen op het platteland voor bewoners en recreanten.

Tekst: Ria van der Ploeg, Roel Olivier en Bianca Elbers
Foto's: Bianca Elbers

Kaart: Esri Nederland, Jan Willem van Aalst - www.imerjgs.nl



Kijk voor meer achtergrondinformatie over het Westeremder Ommetje: www.westeremden.online

Kijk voor meer Ommetjes op de website www.landschapsbeheergroningen.nl

Het Westeremder Ommetje is mede mogelijk gemaakt door de Rabobank, gemeente Loppersum, Stichting Stem, Loket Leefbaarheid, Landschapsbeheer Groningen en Waterschap Noorderzijlvest.



Landschapsbeheer
Groningen



GRONINGEN
loket
Leefbaarheid

Rabobank



Waterschap NOORDERZIJLVEST



OMMETJES



Westeremder Ommetje 14,3 km

Struinen door de Fivelboezem

Dit is een struinroute van ruim 14 km over onverharde maaipaden door de vroegere zeeboezem, waar ooit de verdwenen rivier de Fivel uitmondde. Zo beleven we hoe het landschap ooit een ruig zee- en waddengebied is geweest.





De eerste boeren vestigden zich zo'n 2500 jaar geleden op de hoge kwelderwallen aan de rand van de Fivelzeeboezem. Ondanks alle risico's voor overstromingen was dit waterrijke en vruchtbare gebied zeer aantrekkelijk. Alle woonplaatsen hadden toegang tot zee. Vis en schaaldieren verrijkten het voedselpakket en er was handel over en weer langs de kust. Hier ontstond al vroeg rijkdom. Rond het begin van de jaartelling ontstond Westereynden, aan de toenmalige monding van de rivier de Fivel in de Fivel-zeeboezem.

Kronkelende maren en kavelpatronen, hoogtes en laagtes verwijzen naar de loop van de oude Fivelboezem. Tegenwoordig stroomt hier nog het Westereynder Maar, de Tochtsloot en de Zeemsloot.

Juist het samenspel van natuurlijke ontwikkeling en de invloed van de mens met haar bewoning op de hogere kwelderwallen, maken dit gebied landschappelijk en cultuurhistorisch waardevol.

We wensen u veel wandelplezier!

Enkele hoogtepunten van dit ommetje:

1

Dorpsplein

Rond 1200 zouden we hier Addo en zijn broer Emo tegen hebben kunnen komen. Beiden hadden gestudeerd in Oxford, Parijs en Orléans. Na terugkeer werd Addo pastoor in Westereynden en Emo schoolmeester, op de eerste parochieschool van Noord-Nederland. Op deze plek staat nu het dorps huis. Later werd Emo pastoor in Huizinge en abt van het Premonstratenser klooster Bloemhof in Wittewierum. De 13e eeuwse Andreaskerk is gebouwd nadat de oorspronkelijke kerk in 1238 was afgebrand.

2

Kerkpaden

We lopen de wierde af via het kerkpad. De landerijen rond het dorp werden door de eeuwen heen doorkruist met onverharde kerkpaden, die spontaan ontstonden doordat boeren vanaf hun boerderijen ter kerke gingen. De kerkvoogdij zag erop toe dat de kerkpaden en vonders over sloten begaanbaar bleven.



3

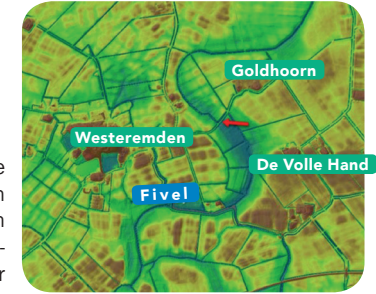
Het Maarvliet

Lopend in de richting van de Eemshavenweg openbaart zich de weidsheid van de vroegere zeeboezem. In de verte zien we de torenspits van Kantens, die ligt op de westelijke kwelderwal met de reeks van wierdedorpen van Westereynderwerd tot aan Usquert. Op de oostelijke kwelderwal ligt de reeks van wierdedorpen van Loppersum tot aan Spijk. Daartussen lag het uitstroombied van de Fivel. Door het dichtslibben ontstonden later nieuwe kwelderruggen. Hierop zijn de dorpen Zeerijp en Westereynden ontstaan. Garsthuizen ontstond in de 11e eeuw op een meander in de Fivelboezem. Omdat het steeds moeilijker werd water naar zee te lozen, groef men in de 13e eeuw het Maarvliet, waarbij het water werd afgevoerd in zuidelijke richting naar het Westereynderwerdmaar. Vermoedelijk al sinds de 12e eeuw vormt het Maarvliet de grens tussen Hunsingo en Fivelgo. Van de brede sloot, die het tot de ruilverkaveling van de jaren negentig was, is niet veel meer over. De Eemshavenweg volgt ongeveer het tracé van het Maarvliet.

7

De Zeemsloot en een dam in de Fivel

De Zeemsloot volgt de oorspronkelijke loop van de Fivel. In de jaren negentig is hij dieper uitgegraven in het kader van de ruilverkavelingen. Ter hoogte van de Zeerijperweg was de Fivel afgedamd, waarna hij in 1317 bij Zijldijk definitief werd afgesloten met een sluis. Vanaf de 12e eeuw werd het kweldergebied stapsgewijs ingepolderd en kwam er steeds meer land bij. De zeer vruchtbare grond werd een bron van welvaart en rijkdom. De kerktorens uit de 13e en 14e eeuw getuigen daarvan. De Zeemsloot volgend, komen we uit bij de Fiveldijk, die het tracé volgt van een Middeleeuwse dijk, die van Westereynden doorliep tot Uithuizen. Bij het uitgraven van de Zeemsloot is helaas een stuk van die dijk, dat naast de weg nog te zien was, verdwenen.



6

Het Westereyndermaar en de Fivel

Het licht glooiende land tussen Stedum en Loppersum herinnert ons aan de voormalige Fivelbedding. Op een gunstige plek aan de monding van de rivier de Fivel in de zeeboezem, ontstond Westereynden met een bloeiende handel over water. Overleveringen spreken zelfs over een zeehaven, waardoor schepen tot in de 11e eeuw hier konden aanleggen. Het Westereyndermaar is een oude waddenpriel, maar ook grotendeels een stuk Fivelbedding.

5

OI Fort

Omdat de Fivelmonding verstopt raakte, is de Delf (Dellekanaal) waarschijnlijk al voor het jaar 1000 aangelegd, om te zorgen voor een betere afwatering richting Winsum en later richting de Eems (Delfzijl). Op het kruispunt met de Fivel bevond zich een strategisch gelegen versterking, het OI Fort op een Middeleeuwse huiswierde. Er is vrijwel niets meer over van de verhoging in het land, die hier vroeger nog wel opviel. Toch is dit een plek van zeer hoge archeologische waarde.



4

De Har

Het streekje tussen de Huizingerweg en de Delleweg wordt de Har genoemd, wat waarschijnlijk zandige hoogte betekent. De boerderij de Har is gebouwd in 1936 in een regionale variant van de Amsterdamse school door Albert Wiersema. Hij groeide op in Fraamklap en was van timmerman opgeklommen tot architect.